

Bijlage 2 Thema's Omgevingsvisie Overijssel

Algemeen

De provincie Overijssel heeft in de Omgevingsvisie Overijssel de visie weergegeven op de ontwikkeling van de fysieke leefomgeving van de provincie voor de termijn tot 2030. Hierin zijn de ambities en doelstellingen weergegeven die van provinciaal belang zijn en hoe deze worden gerealiseerd.

De ambitie van Overijssel is om een vitale samenleving tot ontplooiing te laten komen in een mooi en vitaal landschap. De ruimtelijke kwaliteit wordt gerealiseerd door naast bescherming vooral in te zetten op het verbinden van bestaande gebiedskwaliteiten en nieuwe ontwikkelingen, waarbij bestaande kwaliteiten worden beschermd en versterkt en nieuwe kwaliteiten worden toegevoegd.

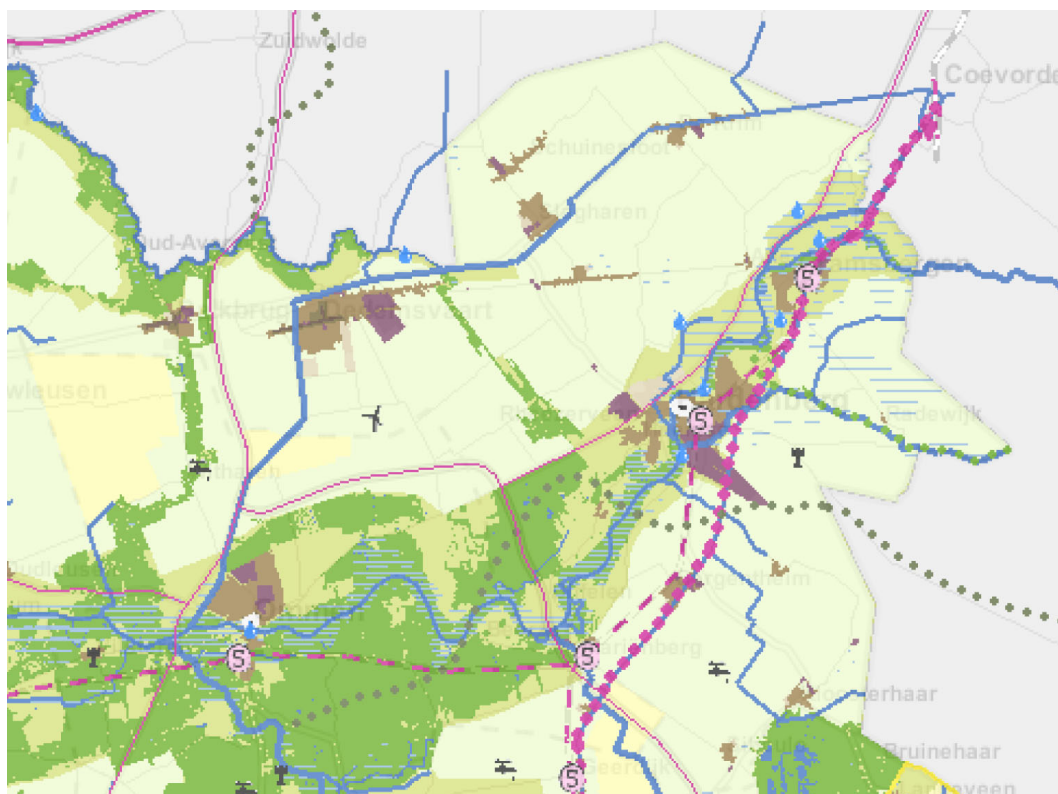
De provincie is globaal opgedeeld in de 'Groene omgeving' en de 'Stedelijke omgeving'. Het buitengebied van de gemeente Hardenberg maakt onderdeel uit van de Groene omgeving. In de Groene omgeving wordt onder andere ingezet op een evenwicht tussen landbouw, natuur en landschap. In de Groene omgeving gaat het met name om behoud en versterking van landschap en het realiseren van de groen-blauwe hoofdstructuur samen te laten gaan met ontwikkelingsmogelijkheden voor de landbouw en andere economische dragers.

De provincie ziet goede mogelijkheden om in Hardenberg opgaven voor natuur, robuuste verbindingzone, wonen en werken en toerisme te combineren. Zowel in de rivier- en beekdalen als in de hoogveenontginningen liggen mogelijkheden voor agrarische bedrijvigheid die uiteraard rekening moeten houden met aanwezige gebiedskenmerken. Het versterken van de bereikbaarheid is een belangrijke opgave, zeker omdat dit moet gebeuren met respect voor en zo mogelijk versterking van de kenmerken van dit gebied.

Noordoost-Overijssel is het meest contrastrijke landschap van de provincie. Enerzijds zijn er de grote open ruimtes van de hoogveenontginningen met de kanaal- en wegdorpen in de vrije ruimte. Anderzijds zijn er de gevarieerde rivierlandschappen met een parkachtige afwisseling van open ruimtes en de opgaande ruimtelijke structuren. De essentie in Noordoost-Overijssel is om deze karakters te koesteren en te versterken. Een voorbeeld hiervan is het verder ontwikkelen van de hoogveenontginningen als 'stoer gebruikslandschap', gedragen door de moderne landbouw. Hierbij is consequent aandacht nodig voor de dragende elementen in de landschapsstructuur: de karakteristieke lange lijnen, de opdeling in grote royale kamers en de boscomplexen en singels die als wanden van de kamers fungeren.

Ontwikkelingsperspectieven Groene omgeving

In de provinciale omgevingsvisie Overijssel zijn ontwikkelingsperspectieven opgenomen. Door middel van de ontwikkelingsperspectieven geeft de provincie de ruimtelijke ontwikkelingsvisie om beleidsambities en de kwaliteitsambities te realiseren. De ontwikkelingsperspectieven zijn ingedeeld in de groene en de stedelijke omgeving. Onderstaande afbeelding geeft de ontwikkelingsperspectieven aan welke aanwezig zijn in het plangebied.



Kaart ontwikkelingsperspectieven Omgevingsvisie Overijssel.

In het plangebied zijn de volgende ontwikkelingsperspectieven aanwezig:

- Realisatie groene en blauwe hoofdstructuur;
- Buitengebied, accent productie;
- Buitengebied, accent veelzijdige gebruiksruimte.

Binnen het ontwikkelingsperspectief 'Realisatie groene en blauwe hoofdstructuur' is er sprake van EHS (bestaande en nieuwe natuur) en gebieden waar water de bepalende functie is (het watersysteem van brongebieden tot hoofdstelsel) combineren tot een robuust raamwerk met landschappelijke kwaliteit.

'Buitengebied, accent productie', zijn gebieden voor landbouw die bijdragen aan de kwaliteit van grote open cultuurlandschappen en gebieden waar plek is voor intensieve veehouderij (landbouwontwikkelingsgebieden).

In gebied 'Buitengebied, accent veelzijdige gebruiksruimte', liggen gebieden voor gespecialiseerde landbouw met andere functies (recreatie, zorg, natuur, water) en bijzondere woon-, werk- en recreatiemilieus die de karakteristieke gevarieerde opbouw van de cultuurlandschappen in deze gebieden versterkt.

Woonomgeving

In het gebied is ruimte voor aantrekkelijke en gevarieerde woonmilieus met voldoende en flexibel aanbod die voorzien in woonvraag. Als aanvulling op de woonmilieus in de steden en dorpen is ruimte voor ontwikkeling van aanvullende woonmilieus in het buitengebied onder voorwaarden van generiek instrumentarium, ontwikkelingsperspectieven en gebiedskenmerken.

Economie en vestigingsklimaat

In het gebied dient een vitale en zichzelf vernieuwende regionale economie te zijn met voldoende en diverse vestigingsmogelijkheden voor kennisintensieve maakindustrie en het mkb. Vitale werklocaties dienen aan te sluiten bij de vraag van ondernemingen. De provincie biedt ruimte aan ondernemers die kansen zien voor nieuwe bedrijvigheid in het buitengebied onder voorwaarden van generiek, ontwikkelingsperspectieven en gebiedskenmerken.

Schaalvergroting en verbreding in landbouw

De provincie zet in op ontwikkelingsmogelijkheden voor schaalvergroting en verbreding in de landbouw. De provincie biedt mogelijkheden voor bedrijfsontwikkeling in de landbouw, onder voorwaarden van generiek instrumentarium, ontwikkelingsperspectieven en gebiedskenmerken. Landbouwbedrijven worden gefacilieerd om zich te ontwikkelen en in te spelen op veranderingen. In het gebied wordt ruimte geboden voor schaalvergroting en verbreding. De gemeente Hardenberg ligt niet in het reconstructiegebied.

Toerisme en vrije tijd

De provincie biedt ontwikkelingsmogelijkheden voor en kwaliteitsverbetering van toerisme en vrijetijdsbesteding. ruimtelijke mogelijkheden worden geboden voor verbetering van de kwaliteit en het vergroten van de diversiteit van de bestaande verblijfsaccommodatie, onder voorwaarden van generiek instrumentarium, ontwikkelingsperspectieven en gebiedskenmerken. Permanente bewoning van recreatiewoningen en -verblijven wordt tegengegaan.

Natuur - EHS

In het kader van natuur wordt ingezet op behoud en versterking van de rijkdom aan planten diersoorten (biodiversiteit) door middel van een vitaal en samenhangend stelsel van natuurgebieden (EHS, waaronder robuuste verbindingszones en Natura 2000). Binnen de EHS is alleen ruimte voor andere ontwikkelingen als deze niet ten koste gaan van de kenmerken en waarden van de EHS.

Daarnaast wordt aandacht besteed aan behoud en versterking van verspreide bos- en natuurgebieden. Samen met partners worden maatregelen genomen om leefgebieden van bedreigde soorten te behouden en te herstellen, zowel binnen als buiten de EHS.

In de nabijheid van het plangebied liggen de Natura 2000-gebieden Engbertsdijkvenen, Olde Maten, Veerslootlanden, Vecht- en Beneden-Reggegebied, Mantingerzand en de Itterbecker Heide in Duitsland. De Engbertsdijkvenen grenzen direct aan het plangebied. De Engbertsdijkvenen omvatten eveneens een deel van een beschermd Natuurmonument.

In het plangebied ligt een gedeelte van een ganzengebied. Binnen het ganzengebied vindt geen waterpeilverlaging of aantasting van de openheid en rust plaats.

Landschap

De ambitie is behoud en versterken van de verscheidenheid en identiteit van (binnen)stedelijke kwaliteit en mooie landschappen in het buitengebied en versterken van identiteit en onderlinge diversiteit van landschappen en dorpen. Ontwikkelingen in het landelijk gebied dragen bij aan ruimtelijke en landschappelijke kwaliteit. De fysieke landschapsstructuren worden versterkt en er wordt gezorgd voor een goed financieel beheer met name door groen-blauwe diensten. De cultuurhistorische en landschappelijke kwaliteiten van landgoederen worden behouden in samenhang met de ontwikkeling van de gebruiksmogelijkheden.

(Nieuwe) landgoederen kunnen een bijdrage leveren aan het realiseren en versterken van andere opgaven, zoals stadsrandzones, landschapsstructuren EHS, behoud cultureel erfgoed en recreatief medegebruik. Tevens wordt ingezet op landschapsbeheer en groen-blauwe diensten voor versterking van fysieke landschapsstructuren en goed financieel beheer.

Ruimte wordt gegeven voor de ontwikkeling van knoopen. Bij knoopen, boerenerven die door paden en beplanting met elkaar verbonden zijn, worden doelstellingen op het gebied van versterking landschap, behoud cultuurhistorie, recreatief medegebruik, versterking landbouwstructuur en ontwikkelen nieuwe landelijke woonmilieus met elkaar verknoopt.

In het kader van de sloop van ontsierende stallen is het onder meer mogelijk om landschapontsierende opstallen te slopen door de mogelijkheid te bieden een gebouw met woonbestemming toe te voegen (Rood voor rood). Hoofddoel hierbij is het versterken van ruimtelijke kwaliteit.

Bij stads- en dorpsranden wordt onderzoek gedaan naar kansen van woon- en werkmilieus ter versterking van de landschappelijke structuur in deze gebieden.

Ruimtelijke kwaliteit

Ruimtelijke kwaliteit is één van de belangrijkste uitgangspunten van het provinciale ruimtelijke beleid, zoals weergegeven in de Omgevingsvisie Overijssel. Belangrijk in de provinciale visie op ruimtelijke kwaliteit is dat ontwikkelingen een kans zijn en geen bedreiging. Daarmee wordt een kwaliteitsontwikkeling in gang gezet, waarbij elk project, elke ontwikkeling iets bijdraagt aan de kwaliteit van de leefomgeving. Ruimtelijke kwaliteit wordt daarmee een vanzelfsprekend resultaat van handelen.

In de Omgevingsvisie Overijssel is deze visie vertaald in een aantal beleidsambities, die tot doel hebben om de kenmerken en verschillen in Overijssel onder de aandacht te brengen en te benadrukken. Om dit alles concreet te maken is bij de Omgevingsvisie een Catalogus Gebiedskenmerken toegevoegd. In de catalogus zijn vier lagen onderscheiden:

- natuurlijke laag;
- laag van het agrarisch cultuurlandschap;
- stedelijke laag;
- lust & leisure laag.

Per laag zijn verschillende gebiedstypen beschreven. Deze gebiedstypen zijn sturend voor de vraag hoe een ontwikkeling invulling krijgt. De gebiedstypen kunnen normstellend, richtinggevend of inspirerend zijn.

De gemeente Hardenberg heeft dit principe toegepast op het voorliggende bestemmingsplan. De gebiedstypen zijn verfijnd in de LK's, welke op hun beurt weer bepalend zijn geweest voor de verschillende landschapsbestemmingen in dit bestemmingsplan.

Windenergie

Het gebied ontsloten tussen Dedemsvaart en de N36 heeft een aanduiding 'kansrijk zoekgebied windenergie'. Binnen deze gebieden maakt de provincie prestatieafspraken met de gemeente voor de (boven-) lokale ontwikkeling van windenergie. Over het plangebied ligt een laagvliegrouete en funnel vliegveld Twente. Binnen deze laagvliegrouete - funnel en op gronden welke onderdeel uitmaken van de EHS is er geen mogelijkheid tot het oprichten van nieuwe windturbines.

Cultureel erfgoed

Het is de ambitie om cultureel erfgoed (monumenten, industrieel en agrarisch erfgoed) te behouden en te versterken. Cultureel erfgoed is een integraal onderdeel van ruimtelijke plannen. Gekozen wordt voor een ontwikkelingsgerichte strategie door cultuurhistorisch erfgoed te verbinden met de hedendaagse samenleving en de uitdagingen en opgaven.

Bereikbaarheid

Ingezet wordt op een vlotte en veilige reis over weg, water, spoor en per fiets van en naar stedelijke netwerken en streekcentra binnen en buiten Overijssel. Voor autoverkeer wordt het buitengebied vanaf de hoofdstructuur ontsloten met gebiedsontsluitingswegen naar locaties en gebieden met bovenlokale verkeersbewegingen. Vorm en functie van wegen in het buitengebied voegen zich naar de gebiedskenmerken en versterken de leefbaarheid.

Voor het openbaar vervoer wordt ingezet op het vergroten van de kwaliteit en het aandeel openbaar vervoer. Voor het fietsverkeer wordt aandacht besteed aan ontwikkeling van een samenhangend routenetwerk met een goede aansluiting van utilitaire en recreatieve fietspaden op hoofd fietsroutes, stations en knooppunten van en naar stedelijke netwerken en streekcentra. Voor het goederenverkeer over water en spoor dient kwaliteit en aandeel te worden versterkt. Het goederenverkeer over de weg dient te worden gefaciliteerd.

Watersysteem en klimaat

Watersystemen dienen een goede ecologische en chemische kwaliteit te hebben die voor de lange termijn klimaatbestendig en veilig zijn. Voor landbouw, wonen, natuur landschap dienen optimale watercondities te zijn, zowel wat betreft kwaliteit als kwantiteit. Er dient een betrouwbare drinkwatervoorziening te zijn, zowel kwaliteit als kwantiteit. Tevens dient te zijn voorbereid op lange termijn gevolgen van klimaatverandering.

In de gemeente hardenberg ligt een aantal oppervlaktewaterlichamen, zoals Bruchterbeek,

Radewijkerbeek, Randwaterleiding, Overijsselse Vecht, Dooze, Molengoot en Dommerswijk. De Overijsselse Vecht is een langzaam stromende, genormaliseerde rivier. Het waterlichaam loopt vanaf de landsgrens tot aan de verbinding met het Ommerkanaal. De rivier is geheel genormaliseerd en ligt voor een deel tussen kades. Het beekdal is voornamelijk een open gebied met hier en daar oude meanders (veen). Nabij Gramsbergen, Hardenberg ligt de rivier in de omgeving van bebouwd gebied. het beekdal ligt grotendeels in de EHS. Voor de Vecht is de visie op het vechtdal opgesteld. De Overijsselse Vecht en het Overijssels kanaal zijn regionale waterkeringen.

Ten noorden van Gramsbergen, in de polders Noord- en Zuid-Meene ligt een waterbergingsgebied. Bij hoog water worden deze gebruikt voor waterberging. Deze functie moet worden behouden, de provincie weert ontwikkelingen die hiermee in strijd zijn.

De Radewijkerbeek is een essentiële waterloop. Essentiële waterlopen voorzien binnen stroken van 100 meter aan weerszijden van deze waterloop niet in nieuwe ontwikkelingen die de functie van deze waterloop voor de waterafvoer beperken en de toekomstige verruiming van de waterloop ten behoeve van afvoer en berging van water onmogelijk maken.

Tussen Collendoorn en Hardenberg en ten zuiden van Gramsbergen liggen primaire watergebieden. Deze watergebieden voorzien niet in nieuwe ontwikkelingen die de rol van deze gebieden voor wateropvang belemmeren.

In het plangebied ligt een deel van het intrekgebied van waterwinning Witharen. De provincie geeft aan dat intrekgebieden moeten worden voorzien in een aanduiding voor intrekgebieden waarbij alleen functies worden toegestaan die harmoniseren met de functie voor de drinkwatervoorziening.

De Oldemeijer is door de provincie als zwemwaterlocatie aangewezen.

Veiligheid en gezondheid

In het gebied wordt ingezet op veilig, gezond en schoon kunnen wonen, werken, recreëren en reizen. Tevens dient waterveiligheid, externe veiligheid en verkeersveiligheid te worden gegarandeerd.

Energie

De ambitie is een betrouwbare en veilige energievoorziening met beperking van uitstoot broeikasgassen, het bevorderen van duurzame energieopwekking en het bevorderen van energiebesparing.

Ondergrond

De ambitie van de provincie Overijssel is een zorgvuldig gebruik van de ondergrond, waaronder zandwinning. In het plangebied liggen zandwinningsplassen bij Collendoorn en ten noord oosten van Kloosterhaar (Balderhaar, Ankerplas en Oude Vaart). Tevens liggen er enkele plassen waar de zandwinning is afgerond.